

Hinweise Software-Update FISCON Freisprecheinrichtung

Audi
VW
Skoda
Seat
Mercedes

Inhalt

Allgemeine Hinweise	1
Sicherheitshinweise	2
Hinweise auf Voraussetzungen für den bestimmungsmäßigen Betrieb	2
Benötigte Hardware/ Software	3
Software Check	3
Update Vorbereitung für Hardwareversion 1	4
Update Vorbereitung für Hardwareversion 2	5
Update Durchführung	6

Allgemeine Hinweise

Bei der Entwicklung des Produktes wurde besonders auf Ihre persönliche Sicherheit, kombiniert mit bestmöglichstem Bedienungskomfort, modernem Design und aktuelle Produktionstechniken geachtet.

Trotz größtmöglicher Sorgfalt kann es bei unsachgemäßer Installation oder Benutzung, oder bei falscher Bedienung zu Verletzungen oder/und Sachschäden kommen.

Bitte lesen Sie deshalb die Ihnen vorliegende Bedienungsanleitung sorgfältig und vollständig durch und bewahren Sie diese auf!

Alle Artikel aus unserer Produktion durchlaufen eine 100%ige Prüfung – zu Ihrer Sicherheit.

Wir behalten uns vor, jederzeit technische Änderungen durchzuführen, die dem Fortschritt dienen.

Je nach Artikel und Einsatzzweck ist es eventuell notwendig, vor der Installation bzw. Inbetriebnahme die gesetzlichen Bestimmungen des jeweiligen Landes zu prüfen.

Das Gerät ist bei Garantieansprüchen in der Originalverpackung mit beigelegtem Kaufbeleg und detaillierter Fehlerbeschreibung dem Verkäufer einzuschicken. Beachten sie hierbei die Rücksendebestimmungen des Herstellers (RMA). Es gelten die gesetzlichen Gewährleistungsvorschriften.

Der Garantieanspruch und auch die Betriebserlaubnis erlischt durch:

- a) unbefugte Änderungen am Gerät oder Zubehör, die nicht vom Hersteller oder dessen Partnern durchgeführt oder genehmigt wurden*
- b) öffnen des Gehäuses eines Gerätes*
- c) selbst ausgeführte Reparaturen am Gerät*
- d) unsachgemäße Nutzung / nicht bestimmungsgemäße Nutzung / Betrieb*
- e) Gewalteinwirkung auf das Gerät (Herabfallen, mutwillige Zerstörung, Unfall, etc.)*

Beachten Sie beim Einbau alle sicherheitsrelevanten und gesetzmäßigen Bestimmungen.

Das Gerät darf nur durch geschultes Fachpersonal oder ähnlich qualifizierte Personen eingebaut werden.

Sicherheitshinweise

Die Installation darf nur durch geschultes Fachpersonal durchgeführt werden. Installationen nur im spannungslosen Zustand vornehmen. Dafür z.B. die Batterie vom Bordnetz trennen, beachten die dabei bitte die Vorgaben des Fahrzeugherstellers.

- *Verwenden Sie niemals sicherheitsrelevante Schrauben, Bolzen oder sonstige Befestigungspunkte an Lenkung, Bremssystem oder anderen Komponenten, um Ihre eigene Fahrsicherheit nicht zu gefährden.*
- *Schließen Sie das Gerät nur an 12V KFZ Spannung mit Masseverbindung zur Karosserie an. Diese Unterbaugruppe ist nicht zugelassen zum Einsatz in LKWs oder anderen KFZ mit 24V Bordspannung.*
- *Vermeiden Sie den Einbau des Gerätes an Stellen wodurch die Fahrsicherheit oder die Funktionstüchtigkeit anderer im Fahrzeug verbauter Unterbaugruppen eingeschränkt würde.*
- *Dieses Modul darf nur in Kombination mit den nachfolgend genannten Fahrzeugtypen und Modellreihen verwendet werden; der Einbau darf ausschließlich unter Verwendung der in der Montageanleitung genannten Anschlüsse erfolgen.*
- *Für Schäden, die durch unsachgemäße Montage, die Verwendung ungeeigneter Anschlüsse oder eine Montage in nicht vorgesehene Fahrzeugtypen und -Modelle entstehen, übernimmt die Kufatec GmbH keine Haftung.*
- *Wir weisen Sie darauf hin, dass das Modul die im Folgenden beschriebenen Daten aus dem MOST-Protokoll des Kraftfahrzeugs verarbeitet. Bei dem Einbau des Moduls wird daher auf ein modellspezifisches Gesamtsystem zugegriffen, das uns als Hersteller der genannten Baugruppe nur zum Teil bekannt ist.*
- *Vor allem bei Änderungen innerhalb derselben Modellreihe und desselben Modelljahres kann deshalb die Verwendbarkeit unserer Baugruppe nicht in jedem Fall gewährleistet werden. Für eine Verwendbarkeit unserer Baugruppe mit herstellereitigen Änderungen übernimmt die Kufatec GmbH daher keine Haftung.*
- *Die Kufatec GmbH übernimmt keine Gewähr dafür, dass der Einbau des hier beschriebenen Bauteils nach den Garantiebestimmungen einzelner Fahrzeughersteller zugelassen ist. Bitte beachten Sie deshalb vor dem Einbau die Einbaurichtlinien und Garantiebedingungen Ihres Fahrzeugherstellers.*
- *Der Hersteller behält sich vor, Bauteile ohne Angaben von Gründen zu ändern.*

Hinweise auf Voraussetzungen für den bestimmungsmäßigen Betrieb

Setzen Sie das Gerät nur in dem ihm zugeordneten Bereich ein.

Bei zweckfremdem Gebrauch, nicht fachgerechter Installation oder bei Umbauten erlöschen die Betriebserlaubnis und der Garantieanspruch.

Benötigte Hardware/ Software

- Bluetoothfähiges Notebook (gegebenenfalls ein Bluetooth Adapter)
- Bluetoothfähiges Mobiltelefon
- Kompatibel mit den Betriebssystemen Windows Vista, XP
- Datenkomprimierungsprogramm WinZip notwendig



Abb. 1

ACHTUNG: Sobald das Update gestartet wurde, darf es unter keinen Umständen unterbrochen werden. Dies führt zu Beschädigungen der FISCION Software. Vermeiden Sie das Ein- und Ausschalten der am Update beteiligten Komponenten sowie die Betätigung der Zündung.

Software Check

Je nach vorhandener Hardwareversion benötigt die FISCION Anlage unterschiedliche Update-Software.

Hardwareversion 1



Hardwareversion 2



Hardwareversion 2



Abb. 2

Das jeweilige Update erhalten Sie unter folgendem Link:

<http://www.kufatec.de/infocenter/download/>

Bitte vergleichen Sie die Update-Datei mit der vorhandenen Hardwareversion.

ACHTUNG: Installieren Sie keinesfalls ein Update dass nicht zu Ihrer Hardwareversion passt.

Update Vorbereitung für Hardwareversion 1



Hardwareversion 1

Schritt 1: Extrahieren

Das Software Update (Zip-Datei) ist zunächst auf einem bluetoothfähigen Notebook zu speichern. Mittels geeigneter WinZip Software ist diese Datei zu entpacken (Abb. 3).

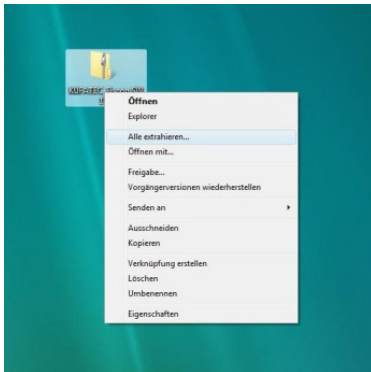


Abb. 3

Schritt 2: Software installieren

Nachdem die Zip-Datei entpackt wurde, starten Sie bitte die Datei „**BT_Updater**“ (Abb. 4).

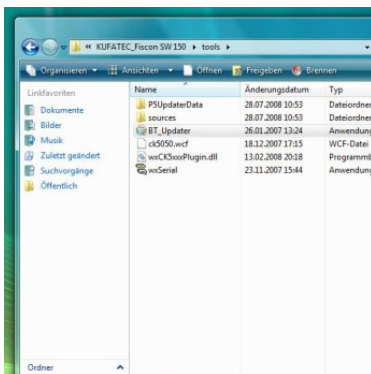


Abb. 4

Folgen Sie dem Installationsassistenten (Abb. 5). Wählen Sie einen Pfad für die zu installierende Software. Nach erfolgreicher Installation beenden Sie den Assistenten (Abb. 6).



Abb. 5



Abb. 6

Update Vorbereitung für Hardwareversion 2



Hardwareversion 2

Schritt 1: Extrahieren

Das Software Update (Zip-Datei) ist zunächst auf einem bluetoothfähigen Notebook zu speichern. Mittels geeigneter WinZip Software ist diese Datei zu entpacken (Abb. 7).

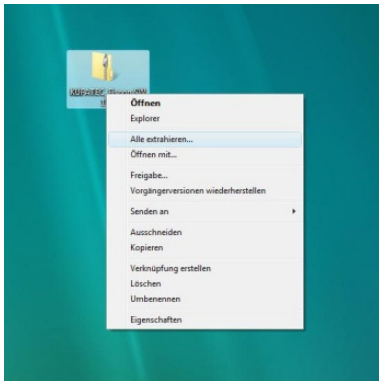


Abb. 7

Schritt 2: Software installieren

Nachdem die Zip-Datei entpackt wurde, starten Sie bitte die Datei „**Setup-OEM**“ (Abb. 8).

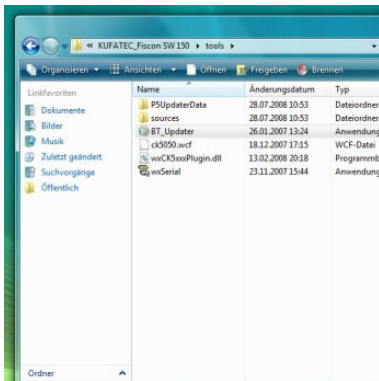


Abb. 8

Folgen Sie dem Installationsassistenten (Abb. 9). Wählen Sie einen Pfad für die Software (Abb. 10).

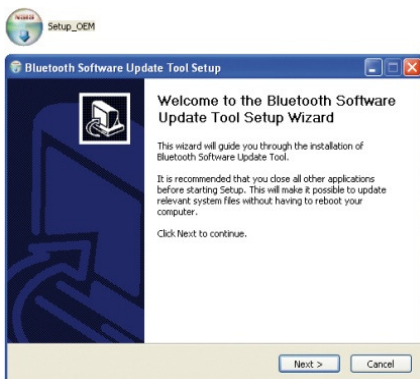


Abb. 9

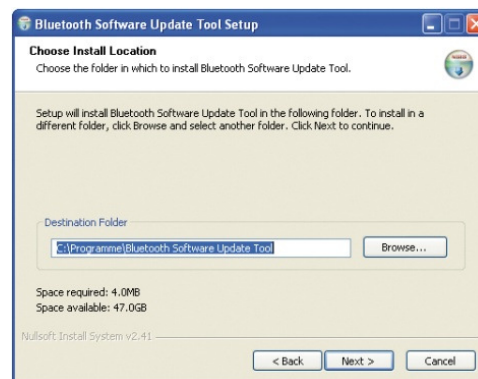


Abb. 10

Nach erfolgreicher Installation beenden Sie den Assistenten (Abb. 12).

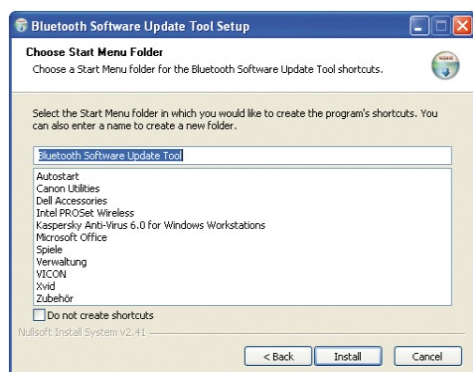


Abb. 11

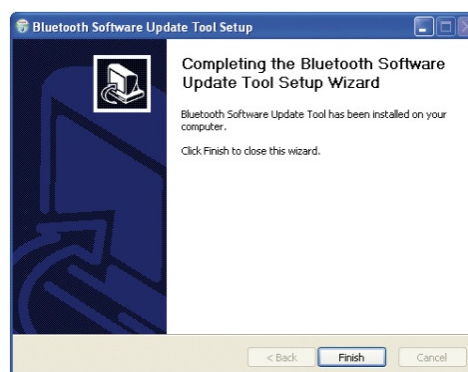


Abb. 12

Update Durchführung

Schritt 3: Bluetoothverbindung herstellen

Stellen Sie wie gewohnt, die Bluetoothverbindung zwischen Ihrem Telefon und der FISCON Freisprecheinrichtung her (Beispiel RNS-E Abb. 13).



Abb. 13

Schritt 4: Wechsel in den Update Modus Vorgang bei Audi, Seat

Fahrzeug	Radio/ Navigation
Audi	RNS-E, BNS 5.0 Concert (A4 8K, A5, Q5 8R) Symphony (A4 8K, A5, Q5 8R)
Seat	Media System 1.0 Navigation 6.5"

Führen Sie folgende Eingabe durch: „#582*7873283#“, und betätigen Sie die **WÄHLEN** Taste (Abb. 14).

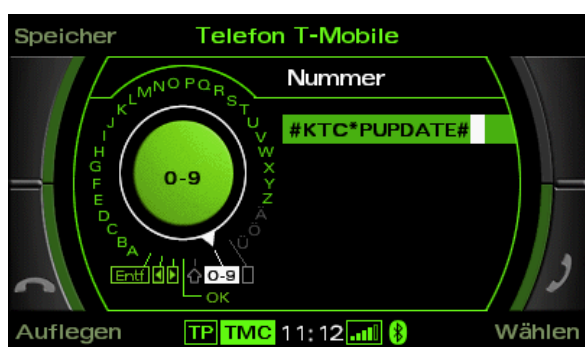


Abb. 14

Sobald die **WÄHLEN** Taste betätigt wurde wechselt die FSE in den Update Modus (Abb.15).

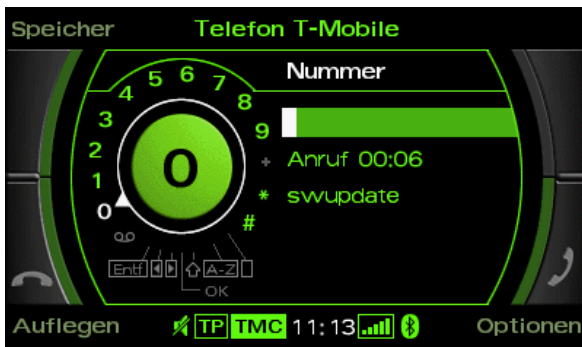


Abb. 15

Wechsel in den Update Modus ...Vorgang bei Audi MMI 2G

Führen Sie folgende Eingabe durch: „**#582*7873283#**“, und betätigen sie die **WÄHLEN** Taste (Abb. 16).

Sobald Sie die **WÄHLEN** Taste betätigt haben wechselt die FSE in den Update Modus (Abb. 17).

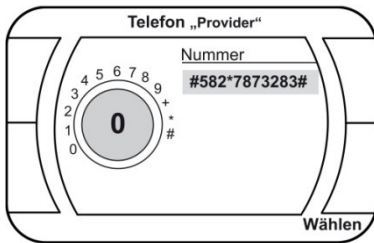


Abb. 16

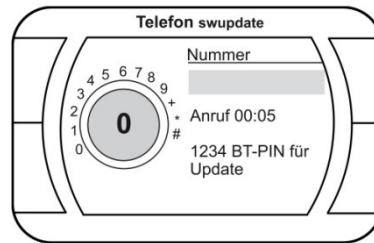


Abb. 17

Wechsel in den Update Modus ...Vorgang bei VW, Skoda

Der Menüpunkt **SW-Update** ist über die Multifunktionsanzeige wie folgt aus der FISCON Menüstruktur auszuwählen:



Abb. 18

HINWEIS: Gehen Sie bis zum Menüpunkt SW UPDATE. Um das Update zu aktivieren ist die Taste zum Bestätigen über einen Zeitraum von **6 Sekunden** gedrückt zu halten.

Wechsel in den Update Modus ...Vorgang bei Mercedes

Führen Sie folgende Eingabe durch: „**258222025**“, und betätigen sie die **WÄHLEN** Taste (Abb. 19). Sobald Sie die **WÄHLEN** Taste betätigt haben wechselt die FSE in den Update Modus.



Abb. 19



Abb. 20

Die Verbindung zwischen Ihrem Mobiltelefon und der Freisprecheinrichtung wird automatisch getrennt. Weiterhin werden alle zuvor gespeicherten Profile gelöscht.

Wechsel in den Update Modus ...Vorgang bei Audi FISCON „BASIC“-Version

Bei der Audi „BASIC“ Version ist der Update-Modus mittels Mobiltelefon zu aktivieren.
VORRAUSSETZUNG dafür ist, dass das Telefon die **RUFNUMMERNÜBERTRAGUNG** unterstützt.
Geben Sie folgende Kombination am Telefon ein: „***582#2025**“, und betätigen sie die **WÄHLEN** Taste.



HINWEIS: Es erfolgt die Ansage, dass die Nummer nicht existiert. Der Update Modus wurde aktiviert.

Schritt 5: Update Software starten Vorgang bei HW-Version 1 (HW 1.4)

Starten Sie die soeben installierte Software „**Parrot Flash Update Wizard**“ (Abb. 21). Bestätigen Sie mit „**WEITER**“ (Abb. 22).

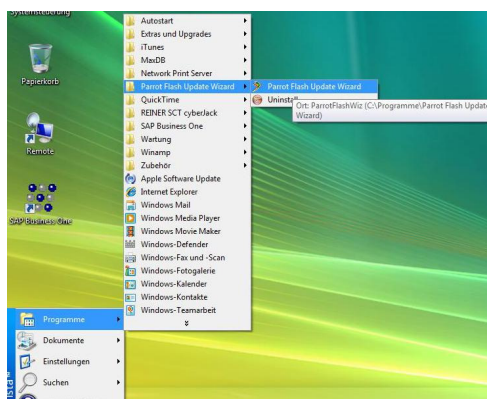


Abb. 21

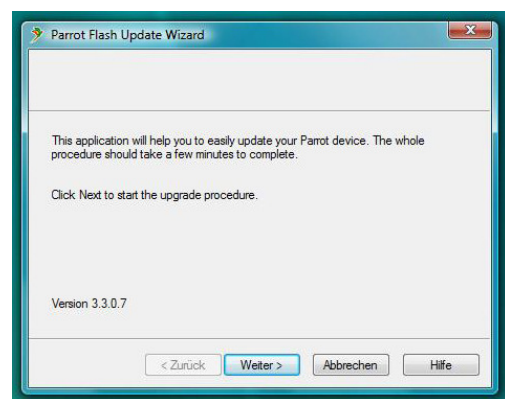


Abb. 22

Wählen Sie die **CK505X** aus und bestätigen Sie mit „**WEITER**“ (Abb. 23)

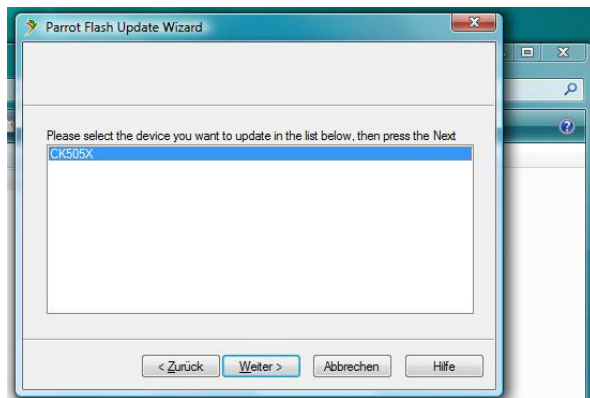


Abb. 23

Update Software starten Vorgang bei HW-Version 2 (HW 2.4)

Wählen Sie aus dem Startmenü die soeben installierte Software „**Bluetooth Software Update Tool**“
Bestätigen Sie mit „**WEITER**“ (Abb. 24, 25).

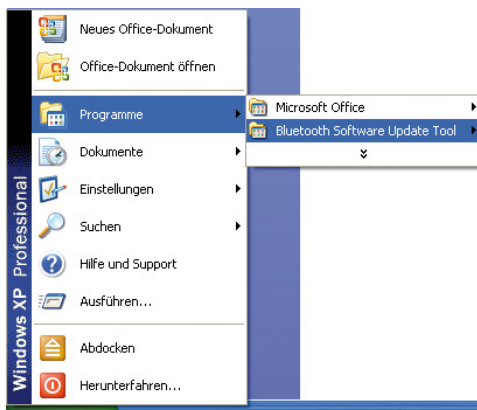


Abb. 24

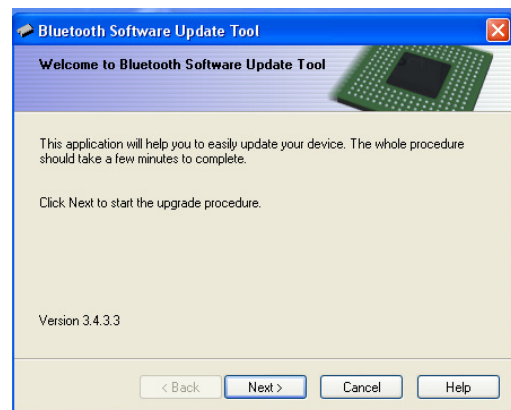


Abb. 25

Wählen Sie „**TYPE-D**“ und bestätigen Sie mit „**WEITER**“ (Abb. 26). Wählen Sie die **CK5050P** aus und bestätigen Sie mit „**WEITER**“ (Abb. 27).

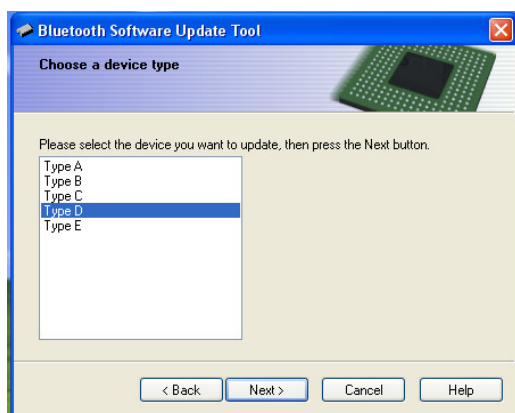


Abb. 26

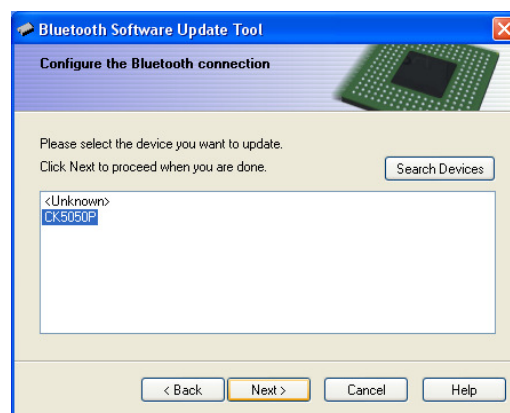


Abb. 27

Schritt 6: Auswahl Update Version

Über die „**Brows...**“ Funktion ist die zu installierenden Update Version auszuwählen (Abb. 28).

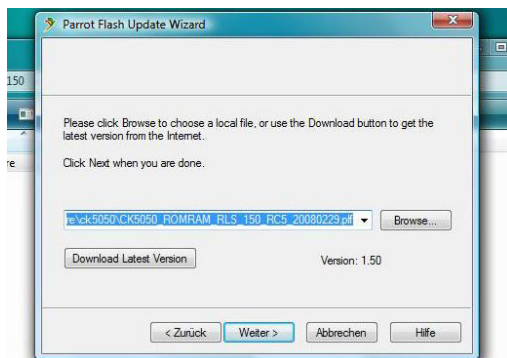


Abb. 28

Schritt 7: Bluetooth Kopplung Freisprecheinrichtung

Wählen Sie die Methode „**BLUETOOTH CONNECTION**“ und bestätigen Sie mit „**WEITER**“ (Abb. 29).

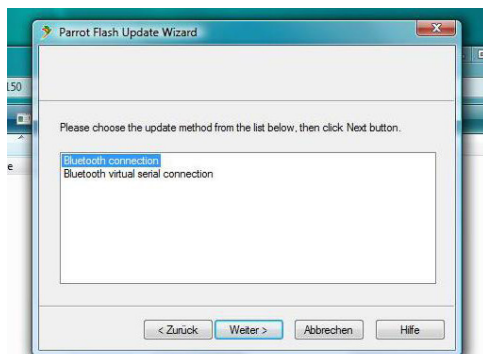


Abb. 29

Starten Sie die „**SEARCH DEVICES**“ Funktion um nach der Freisprecheinrichtung zu suchen (Abb. 30).

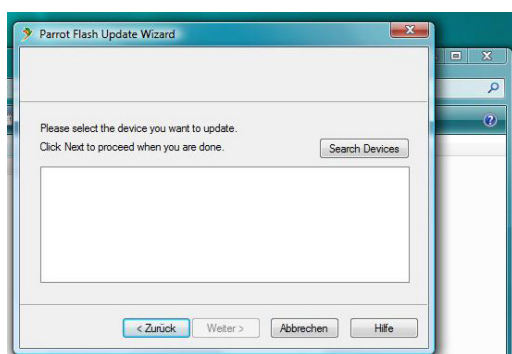


Abb. 30

Wählen Sie die **CK5050** aus und bestätigen Sie mit „**WEITER**“ (Abb. 31)

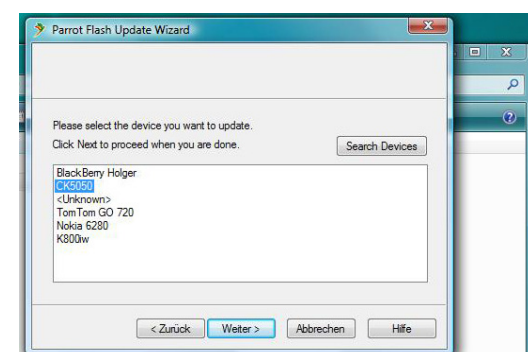


Abb. 31

Schritt 8: Software Update starten

Durch Eingabe und Bestätigung des Schlüssels „1234“ wird der Update Vorgang gestartet (Abb. 32).

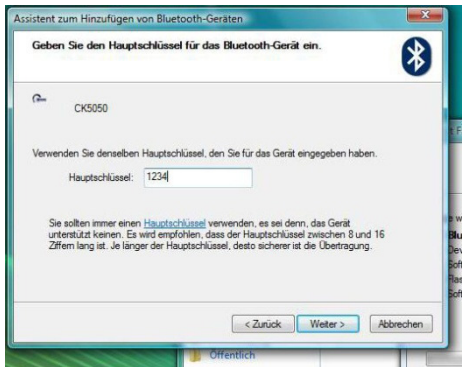


Abb. 32

Die Aktualisierung der Software wird Schritt für Schritt durchgeführt (Abb. 33). Bitte beenden Sie das erfolgreich installierte Update mit „**FERTIG STELLEN**“ (Abb. 34).



Abb. 33



Abb. 34

Nach Beendigung des Updates wird die Software der Freisprecheinrichtung automatisch neu gestartet. Es erfolgt folgende Darstellung auf der Telefonoberfläche (Beispiel MMI 2G Abb. 35).

Sobald eine erneute Kopplung mit dem Mobiltelefon erfolgte, ist die Freisprecheinrichtung wieder einsatzbereit und kann im vollen Funktionsumfang genutzt werden.

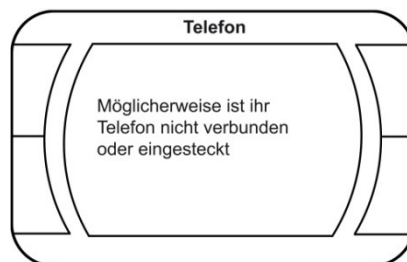


Abb. 35